

Auswertung Weltbevölkerungsuhr

Deutschland ist weltweit einzigartig, was die geringe Geburtenrate in Verbindung mit der hohen Mortalität betrifft – kein Land hat schlechtere Zahlen.

Eine Analyse von Volker Fuchs 14.10.2022

Die Weltbevölkerungsuhr tickt und wer sie lesen kann, weiß was und vor allem wem die Stunde geschlagen hat.

Vorbemerkung:

Schon bei den Auswertungen der Wochenberichte des britischen Office for National Statistics / ONS, zu den Todesfällen für England + Wales ist mir aufgefallen, die hohe Mortalität in Deutschland – weit höher, als nach den britischen Zahlen erwartbar.

- Zumindest mathematisch zufriedenstellend, habe ich das Problem aufgelöst, durch Umrechnung der britischen Todesfallzahlen im Verhältnis der Bevölkerung, bzw. der Anzahl der Geimpften, ein direkter Abgleich war nicht möglich, wg. fehlender Angaben der dt. Behörden.
- Über die Webseite-Weltbevölkerungsuhr / <https://countrysimeters.info/de/World> mit nun sämtlichen demografischen Angaben über alle Länder dieser Erde, die eine zutreffende Beurteilung erlauben, ist nun ein direkter Abgleich möglich.

Mit erstaunlichen, jedoch bereits vermuteten Ergebnissen:

Denn kein untersuchtes Land (ob Italien / Frankreich / USA / UK / Aruba / Bangladesch / Indien / Pakistan / Afghanistan, usw.) wies so desaströse demografische Daten - Geburtenraten / Totenraten auf, wie gerade Deutschland.

- Siehe hierzu auch das Fazit am Ende der Betrachtung
- Daraus ergibt sich - Deutschland stellt eine weltweite, einzigartige Singularität dar, was die geringe Geburtenrate, in Verbindung mit der hohen Totenrate betrifft.
- Diese Feststellung resultiert aus der Auswertung von insges. 30 Ländern mit extremalen Bevölkerungsverhältnissen (max Indien / China mit einer Bevölkerung von 1,4 Mrd. und min Aruba mit 107.865 Einwohnern)
- Ggf. gibt es ja noch den einen, oder anderen Sonderfall, unter den rd. 195 Ländern dieser Erde, sofern vorhanden.
- Allerdings statistisch von Null Relevanz, wenn z.B. 99 Prozent der Erdbevölkerung durch diesen Nachweis erfasst wurden.
- Sämtliche Zahlen sind quergerechnet und auf Stichhaltigkeit überprüft.

Nun eine Eingangsbetrachtung der Todesfallzahlen des britischen Office for National Statistics / ONS.

- Aus der untenstehenden Tabelle ergibt sich - 97% der Todesfälle sind Geimpfte.
- In DEU sind 91% der über 60-jährigen gimpft, infolge der vom Staat aggressiv vorgetragenen Impfkampagne, auf die leider viel zuviele, unkundige, naive Mitbürger (der Schwarmintelligenz vertrauend) hereinfallen, obzwar sie Genfood jeglicher Form ablehnen,
- jedoch unlogischer Weise einer Genspritze mit zellumcodierenden Eigenschaften, ihr Vertrauen schenken.

	Einwohner	Impfquote	Geimpfte
England	54.500.000	79,97%	43.583.650

ONS-Todesfälle 2022: Bevölkerungs- und Mortalitätsanteile Ungeimpfte / Geimpfte

Nr	Monat 2022	All Causes of deaths	Bevölkerungs- Anteil je 100.000	Unvac- cinated Anzahl	Bevölkerungs- Anteil je 100.000	Vaccina- ted Anzahl	Bevölkerungs- Anteil je 100.000	Mortalitäts anteile	
								Unvac- cinated	Vaccina- ted
1	Jan	40.623	75	2.166	4,0	38.457	71	5%	95%
2	Feb	34.106	63	1.493	2,7	32.613	60	4%	96%
3	Mrz	36.785	67	1.437	2,6	35.348	65	4%	96%
4	Apr	36.234	66	1.349	2,5	34.885	64	4%	96%
5	Mai	30.485	56	1.017	1,9	29.468	54,1	3%	97%
6	Jun								
7	Jul								
8	Aug								
9	Sep								
10	Okt								
11	Nov								
12	Dez								
2022		178.233		7.462		170.771		4,2%	95,8%
2021		462.776		102.429		360.347		22,1%	77,9%
		641.009		109.891		531.118		17,1%	82,9%

Im übrigen ist die Übersterblichkeit 2022 in Deutschland massiv höher, wie ein Vergleich mit den wöchentlichen ONS-Berichten / Todesfälle England + Wales ergibt. Hier die Daten bis Ende August:

Ergebnis des Vergleiches bis zum August

Anhand der deSTATIS-Todesfallangaben ergibt sich für DEU, eine wesentlich höhere Mortalitätsrate.

81	je 100.000 Ew. ist die mittlere Mortalitätsrate in England + Wales			
103	je 100.000 Ew. ist die mittlere, wesentlich höhere Mortalitätsrate in Deutschland			
1,27	oder 27% ist die Todesfallrate in DEU höher	682.246	-539193	143.053 Zusatzote in DEU

Die jetzige Situation hat die dem WEF (Young Global Leader 1993 / Kaderschmiedeprogramm der Eliten) verbundene einstige Bundeskanzlerin Merkel in der Zeit von 2005-2018 herbeigeführt, bzw. die Grundvoraussetzungen für den Abwärtstrend geschaffen.

- Der mühelos, ja noch mit erhöhter Schlagzahl, von den Ampelleuten weitergeführt wird, sofern nicht ein Wunder geschieht und die Bevölkerung aufsteht und einen grundsätzlichen, politischen Wechsel erzwingt.

Zum Verständnis der aktuellen Situation, hier die demografischen Zusammenhänge:

- Neben der Nettozuwanderung, die aktuell bei rd. 200.000 und am Jahresende, hochgerechnet, bei rd. 260.000 Menschen liegen wird, zumeist eingewandert in unsere, bald nicht mehr leistungsfähigen Kassen- und Sozialsysteme -
- man denke nur an die Impfbetroffenen, deren Zahl noch das RKI Ende Juli 2021 mit 7.229 angegeben hat und die jetzt auf 6,4 Mio in Meldewoche MW40, förmlich explodiert sind-
- verkünden die Geburten- und Totenzahlen, großes Unheil.

Deutschland: Bevölkerung 2022

- Für 2022 wird erwartet, dass die DEU-Bevölkerung um 52.767 Menschen zunimmt und Anfang 2023 83.809.425 Einwohner erreicht (infolge permanenter Zuwanderung von Armutsflichtlingen, aus aller Herren Länder in das deutsche Sozialsystem, das irgendwann deshalb kollabieren wird):
- Die Zahl der Todesfälle wird die Zahl der Lebendgeburten um 206.879 übersteigen,
- sodass ein **natürlicher Anstieg im negativen Bereich** zu erwarten ist.
- Wenn die externe Migration auf dem Niveau des Vorjahres bleibt, wird die Bevölkerung aufgrund der Migrationsgründe um rd. 260.000 erhöht.
- Dies bedeutet, dass die Anzahl der Personen, die nach Deutschland ziehen (in welchem sie nicht einheimisch sind), um sich dort als ständige Einwohner (Einwanderer) niederzulassen,
- Vorrang vor der Anzahl der Personen hat, die das Land verlassen, um sich dauerhaft in einem anderen Land niederzulassen (Auswanderer).

Veränderung der Bevölkerung im Jahr 2022

Nach Schätzungen werden die täglichen Änderungsraten der Deutschland Bevölkerung im Jahr 2022 wie folgt sein:

- 1.914 Lebendgeburten durchschnittlich pro Tag (79,74 pro Stunde)
- Durchschnittlich 2.481 Todesfälle pro Tag (103,36 pro Stunde)
- Durchschnittlich 711 Einwanderer pro Tag (29,64 pro Stunde)

Deutschland: Demografie 2021

- Zum 1. Januar 2022 wurde die Bevölkerung auf 83.756.658 Menschen geschätzt.
- Dies ist eine Zunahme von 0,06% (52.733 Personen) gegenüber 83.703.925 Einwohnern im Vorjahr.
- Im Jahr 2021 war der natürliche Anstieg negativ, da die Anzahl der Todesfälle die Anzahl der Lebendgeburten um 228.195 überstieg.
- Aufgrund der Auslandsmigration stieg die Bevölkerung um 259.482.
- Bei den Neuzugängen / Sozialmigranten gab es wenige Fachkräfte, wenige Nettoleister, jedoch jede Menge Harz4-Karrieren und somit Negativimpulse in der marktwirtschaftlichen Wertschöpfungskette.
- Eine Belastung für den Wohnungsmarkt obendrein, mit gewaltigen Defiziten die zu Lasten der autochthonen Bevölkerung gehen und deren Auflösung unmöglich ist, solange der Migrantenzustrom anhält. (Nettozuwanderung 2022 ca 260.000)
- Die Geschlechterverteilung der Gesamtbevölkerung betrug 0,962 (962 Männer pro 1 000 Frauen), was niedriger als das globale Geschlechterverhältnis ist.

Nachfolgend sind hier die Kennzahlen / Negativanstieg, DEU-Bevölkerung für 2018-2021 aufgeführt:

Negativanstieg Bevölkerung-Zeitraum 2018-2021

Jahre	2018	2019	2020	2021
Todesfälle	954.874	939.250	985.572	1.023.687
Geburten	787.523	778.090	773.144	795.492

Defizit 167.351 161.160 212.428 228.195 **769.134**

Erwartetes Defizit Ende 2022 > 1 Million Menschen

- Natürliche Abnahme: -769.134 Menschen Zeitraum 2018-2021 (Ende 2022 > 1 Mio)
- Nettomigration: 259.482 Personen in 2021
- 41.074.844 Männer zum 31. Dezember 2021
- 42.681.814 Frauen zum 31. Dezember 2021

Auswertung Weltbevölkerungsuhr 15 Länder : Anzahl Geburten und Tote 2022 im Vergleich mit Deutschland

- Zu Demonstrationszwecken der besonderen Situation DEU, sind insges. 14 Länder, sowie die Weltbevölkerung erfasst. Daten vom 9.10.2022, siehe die Angaben unten, in den 15 Tabellen.
- Weitere 15 Länder wurden noch in einer internen Betrachtung untersucht (siehe unter Fazit) Kein Land schneidet schlechter ab, wie DEU: (Indien 1,4 Mrd Ew und Aruba 107.000 Ew)
- Alle untersuchten 30 Länder siehe Anhang / Tabellen im Großformat

Auswertung Weltbevölkerungsuhr Datenstand 09.10.2022

<https://countrymeters.info/de/W/orld>

Nr	Art Bevölkerungs- anteil	Deutschland		Italien		Frankreich		Spanien		Portugal	
		Anzahl	Anteil / 100.000	Anzahl	Anteil / 100.000	Anzahl	Anteil / 100.000	Anzahl	Anteil / 100.000	Anzahl	Anteil / 100.000
1	Bevölkerung	83.797.388		60.624.842		66.018.470		46.478.182		10.084.823	
2	Geburten 2022	539.197	0,64%	401.822	0,66%	627.113	0,95%	333.910	0,72%	66.114	0,66%
3	Tote 2022	-698.888	-0,83%	-451.349	-0,74%	-451.562	-0,68%	-316.317	-0,68%	-80.242	-0,80%
4	natürl.Anstieg	-159.691	-0,19%	-49.527	-0,08%	175.551	0,27%	17.593	0,04%	-14.128	-0,14%
5	Nettozuwanderung	200.421	0,24%	82.701	0,14%	52.767	0,08%	-91.915	-0,20%	-20.919	-0,21%
6	Wachstum Bevölkrg	40.730	0,05%	33.174	0,05%	228.318	0,35%	-74.322	-0,16%	-35.047	-0,35%

Nr	Art Bevölkerungs- anteil	Polen		Schweden		UK		USA		Welt	
		Anzahl	Anteil / 100.000	Anzahl	Anteil / 100.000	Anzahl	Anteil / 100.000	Anzahl	Anteil / 100.000	Anzahl	Anteil / 100.000
1	Bevölkerung	37.887.019		10.301.117		68.894.293		336.975.143		8.024.311.735	
2	Geburten 2022	303.591	0,80%	95.042	0,92%	667.456	0,97%	3.257.869	0,97%	123.928.015	1,54%
3	Tote 2022	-286.936	-0,76%	-74.501	-0,72%	-484.990	-0,70%	-2.130.543	-0,63%	-48.055.309	-0,60%
4	natürl.Anstieg	16.655	0,04%	20.541	0,20%	182.466	0,26%	1.127.326	0,33%	75.872.706	0,95%
5	Nettozuwanderung	-11.103	-0,03%	44.954	0,44%	149.675	0,22%	819.639	0,24%	0	0,00%
6	Wachstum Bevölkrg	5.552	0,01%	65.495	0,64%	332.141	0,48%	1.946.965	0,58%	75.872.706	0,95%

Nr	Art Bevölkerungs- anteil	Niederlande		Schweiz		Österreich		Dänemark		Norwegen	
		Anzahl	Anteil / 100.000	Anzahl	Anteil / 100.000	Anzahl	Anteil / 100.000	Anzahl	Anteil / 100.000	Anzahl	Anteil / 100.000
1	Bevölkerung	17.282.210		8.903.635		9.070.809		5.849.871		5.591.992	
2	Geburten 2022	140.354	0,81%	69.749	0,78%	66.191	0,73%	47.041	0,80%	50.287	0,90%
3	Tote 2022	-111.352	-0,64%	-55.241	-0,62%	-65.284	-0,72%	-43.613	-0,75%	-36.024	-0,64%
4	natürl.Anstieg	29.002	0,17%	14.508	0,16%	907	0,01%	3.428	0,06%	14.263	0,26%
5	Nettozuwanderung	17.428	0,10%	64.573	0,73%	24.228	0,27%	15.560	0,27%	39.964	0,71%
6	Wachstum Bevölkrg	46.430	0,27%	79.081	0,89%	25.135	0,28%	18.988	0,32%	54.227	0,97%

Unten die Auswertungstabelle: Vergleich der Geburten / Tote-2022, mit Deutschland.

- In der Spalte rechts sind die Verhältnissfaktoren angegeben, gegenüber Deutschland.
- DEU hat den Faktor 1,00x, je höher der Faktor eines Landes, desto besser ist die Situation gegenüber Deutschland.
- Bereits diese Auswahl europäischer, kulturell mit DEU vergleichbarer Länder, zeigt auf, dass hier in Deutschland eine gewaltige Schieflage vorhanden ist, was die Geburten-, bzw. Totenrate betrifft.

- Die Unterschiede in den Geburtenraten zu Frankreich 1,48x / Schweden 1,43x und United Kingdom 1,51x sind enorm.
- Der Einfluß der genetischen, zellumcodierenden Covid-Impfstoffe dürfte auch hier eine maßgebliche Zusatzrolle spielen, die ggf. in DEU stärker in Abhängigkeit der (unterschiedl) Schädlichkeit der Impfstoffe zu Tage treten. Siehe auch am Schluß die Übersterblichkeitsbetrachtung von 23 Ländern, incl. Deutschland.
- Die Auswertung der WHO-Impfdatenbank-VigiAccess, ergibt einen Maximalanstieg von 48x gerade bei Erkrankungen der Fortpflanzungsorgane, was als Auslöser eines weltweiten Rückganges der Geburtenrate angesehen werden kann. Im Verteiler wurde schon darüber berichtet
- In DEU jedoch überproportional, was auf Versagen der Gesundheitsbehörden (z.B. PEI), zurückzuführen ist. Bereits im Frühjahr 2021 gab es einen Anstieg der Todesfälle auf das 71-fache, gegenüber dem Zeitraum 2000-2020. Doch nichts passierte. Siehe die kleine Tabelle weiter unten.
- Die Unterschiede in den Totenzahlen zu Frankreich 1,22x / Schweden 1,15x und United Kingdom 1,18x sind geringer, wie die der Geburtenraten.
- Allerdings sind damit hohe Zahlen verknüpft, nämlich 143.053 Zusatz-tote in DEU, im Vergleich zur Mortalität in England+Wales. Zeitraum Jan - Aug 2022. Angaben siehe weiter oben, unter der ersten Tabelle.

Auswertung der 15 Länder: Vergleich Geburten / Tote 2022

Nr	Vergleich Geburten			Vergleich Tote		
	Land	je 100000	Verh. zu DEU	Land	je 100000	Verh. zu DEU
1	DEU	643	1,00 x	DEU	834	1,00 x
2	ITA	663	1,03 x	ITA	744	1,12 x
3	FRA	950	1,48 x	FRA	684	1,22 x
4	ESP	718	1,12 x	SPA	681	1,23 x
5	PRT	656	1,02 x	POR	796	1,05 x
6	POL	801	1,25 x	POL	757	1,10 x
7	SWE	923	1,43 x	SWE	723	1,15 x
8	UK	969	1,51 x	UK	704	1,18 x
9	USA	967	1,50 x	USA	632	1,32 x
10	NLD	812	1,26 x	NDL	644	1,29 x
11	CHE	783	1,22 x	CHE	620	1,34 x
12	AUT	730	1,13 x	AUT	720	1,16 x
13	DEN	804	1,25 x	DEN	746	1,12 x
14	NOR	899	1,40 x	NOR	644	1,16 x
15	Welt	1.544	2,40 x	Welt	599	1,14 x

Und hier ist das Versagen des Paul-Ehrlich-Instituts / PEI dokumentiert.

- Bereits im April hätte es Großalarm geben müssen, als die Todesfallrate einen 71-fachen Anstieg zu verzeichneten, gegenüber dem Zeitraum 2000-2020, als noch konservative Impfstoffe zum Einsatz kamen.
- Und als die Mortalitätsrate > 100x wurde, am Jahresende 2022, wurden kurzerhand die Todesfallmeldungen des PEI eingestellt.

- Siehe auch Der Impfstoff-Chargen-Skandal / Die sonderbare Rolle des PEI / Die exponentielle Zunahme der Impfbetroffenen nun 185-fach / Bestattungsunternehmer Looney zu den vielen Toten
- Link - <https://ansage.org/wp-content/uploads/2022/04/Corona-Newsletter-11-Toxizitat-von-13.620-Impf-Chargen-Rolle-PEI-Anstieg-usw.-.pdf>

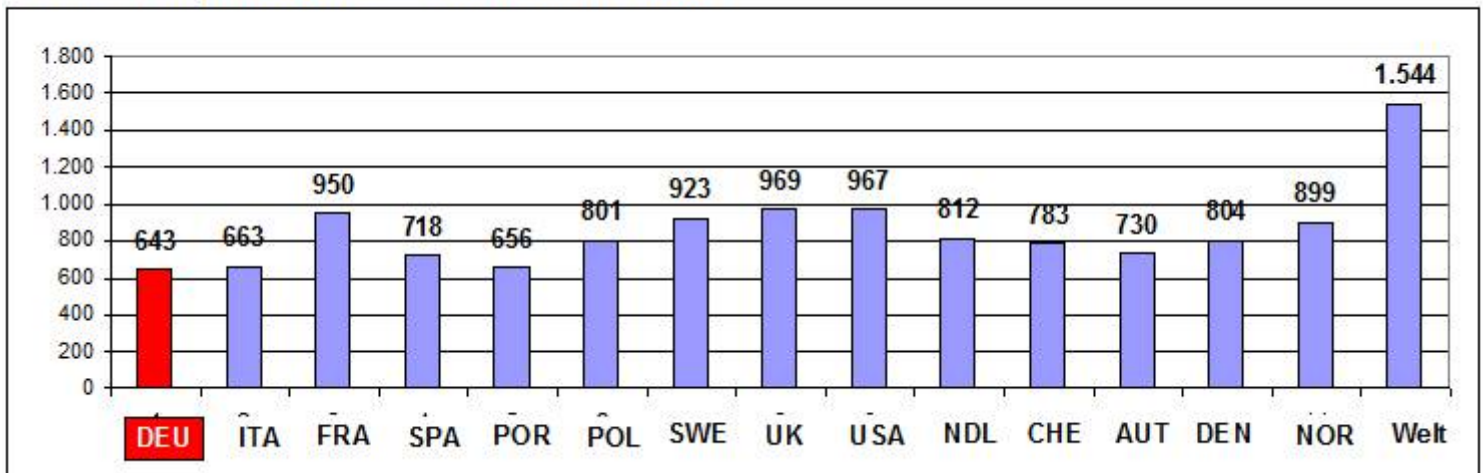
PEI: Anstieg Todesfälle nach Impfung

Zeitraum	Jahre	Tage	Todesfälle ges.	je Tag	Anstieg PEI
2000-2020	21	7.665	456	0,059	
26.12.20 - 1.4.21		97	407	4,2	71 x
26.12.20 - 30.9.21		278	1.802	6,5	109 x
26.12.20 - 30.11.21		339	1.919	5,7	95 x
1 Jahr Hochrechng	1	365	2.366	6,5	109 x

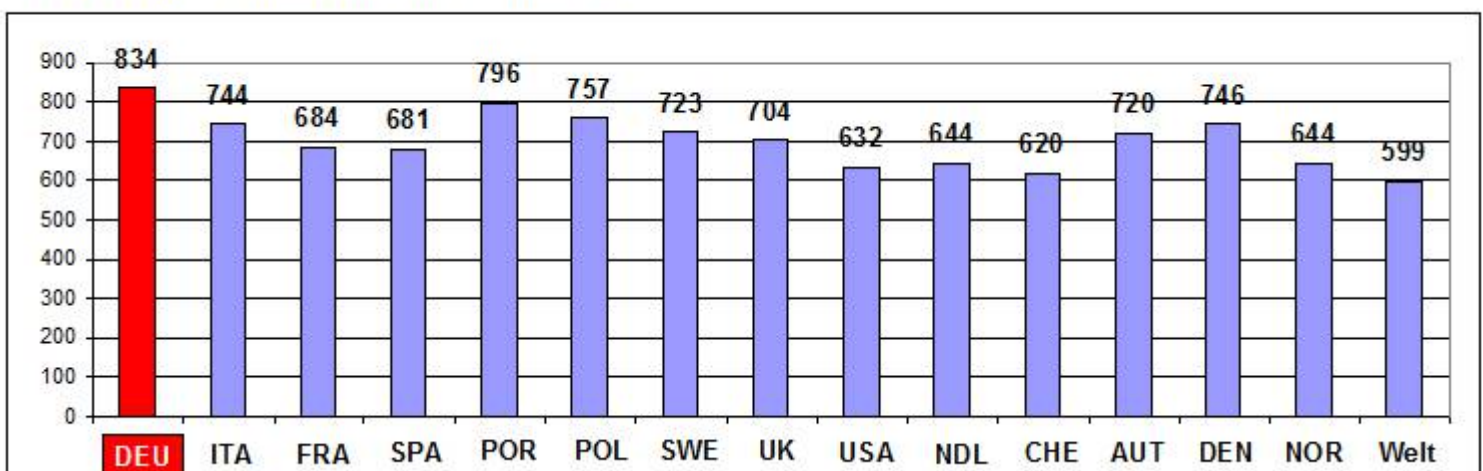
Bilder sagen mehr als Worte (Zahlen):

- Deutschland = führend, was die Negativbewertung der Geburtenrate betrifft, nicht nur in Europa / USA, sondern insbesondere gegenüber dem Rest der Welt.
- Deutschland = auch führend, was die Negativbewertung der Totenzahlen betrifft, nicht nur in Europa / USA, sondern auch wieder dem Rest der Welt .
- Hier läuft eine Agenda ab unter dem Radar der Öffentlichkeit, die man zutreffend mit Demozid bezeichnen kann und
- zwar in Deutschland mit noch größerer Intensität, als dem Rest der Welt.

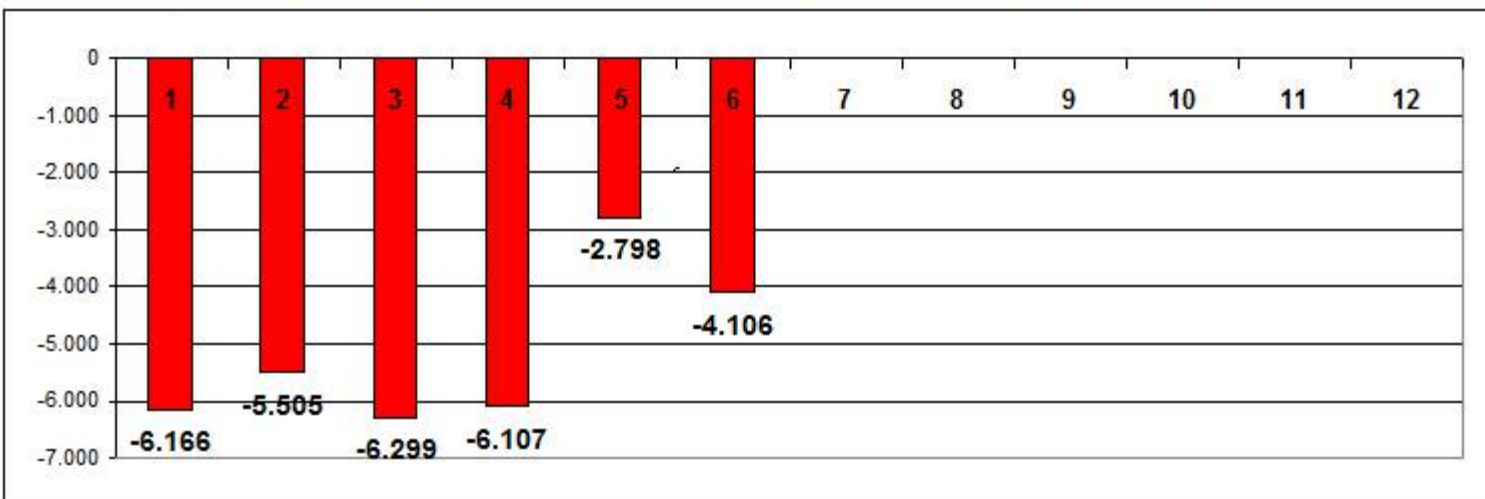
Geburtenrate je 100.000 Ew./ Datenstand 09.10.2022



Tote je 100.000 Ew./ Datenstand 09.10.2022



DEU - Geburtendefizite 2022 / Monate Januar - Juni gegenüber dem Median 2018 - 2021



Betrachtung der Übersterblichkeitsraten / Excess-Mortality, versch. Länder, incl. Deutschland

Veröffentlicht auf : <https://ourworldindata.org/grapher/excess-mortality-p-scores-average-baseline?country=~NZL>

- Die prozentuale Differenz zwischen der gemeldeten Zahl der wöchentlichen oder monatlichen Todesfälle in den Jahren 2020 bis 2022 und der durchschnittlichen Zahl der Todesfälle im gleichen Zeitraum über die Jahre 2015–2019.
- Die gemeldete Zahl zählt möglicherweise nicht alle Todesfälle, die aufgrund unvollständiger Erfassung und Verzögerungen bei der Meldung aufgetreten sind. Soweit die Angaben auf Our World in Data.

Unten die Auswertungstabelle: Vergleich Übersterblichkeitsparameter 2020 - Sep 2022 versch. Länder, mit Deutschland.

- In der Spalte rechts sind die Verhältnisfaktoren angegeben, gegenüber Deutschland.
- DEU hat den Faktor 1,00x, je höher der Faktor eines Landes, desto besser ist die Situation gegenüber Deutschland.
- Bereits diese Auswahl europäischer, kulturell mit DEU vergleichbarer Länder, zeigt auf, dass hier in Deutschland eine gewaltige Schieflage vorhanden ist, was die Übersterblichkeit angeht.
- Die Unterschiede der Übersterblichkeitsraten zu Frankreich 1,8x / Schweden 3,2x und United Kingdom 1,51x sind signifikant.
- Schweden hatte einen, im Gegensatz zu Deutschland, sehr restriktiven (vorsichtigen) Umgang mit der Pandemie - das Land wurde nicht stillgelegt / paralysiert und weist nun den Bestwert gegenüber Deutschland auf.
- **Das sagt doch wohl alles über den ungerechtfertigten Irrsinn der in DEU im Pandemierahmen durch die Politik veranstaltet wurde und immer noch wird.**

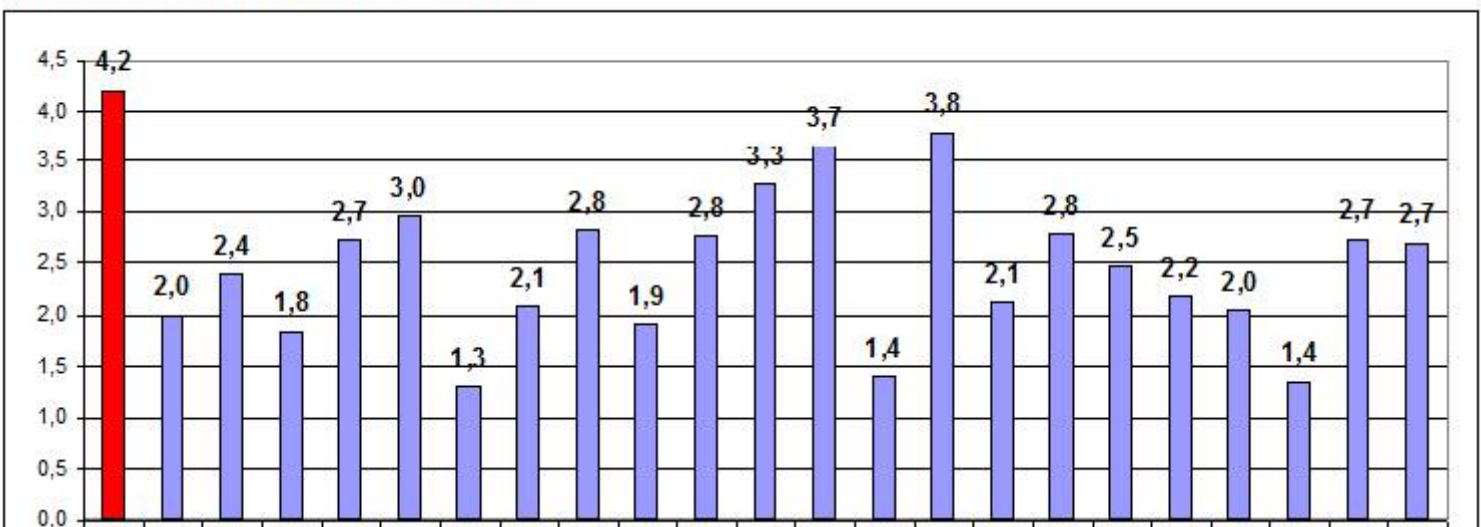
**Zusammenstellung P-Scores / Übersterblichkeitsparameter verschiedener
Länder / Anstieg von 2020 - Sep 2022 / Auswertung Our World in Data**

Nr	Land	p_avg_all_ages						Anstiegsfaktor seit 2020		Verhältnis zu DEU
		Jahr		bis Sep	Summe			21/20	22/20	
		2020	2021	2022	2020	2021	2022			
1	DEU-Deutschland	274	535	345	274	809	1.154	3,0	4,2	1,0 x
2	ITA-Italien	803	517	279	803	1.320	1.599	1,6	2,0	2,1 x
3	FRA-Frankreich	552	460	309	552	1.012	1.321	1,8	2,4	1,8 x
4	ESP-Spanien	938	378	412	938	1.316	1.728	1,4	1,8	2,3 x
5	PRT-Portugal	628	612	470	628	1.240	1.710	2,0	2,7	1,5 x
6	POL-Polen	971	1.487	412	971	2.458	2.870	2,5	3,0	1,4 x
7	SWE -Schweden	387	69	47	387	456	503	1,2	1,3	3,2 x
8	UK-United Kingdom	712	511	258	712	1.222	1.480	1,7	2,1	2,0 x
9	NLD-Niederlande	612	716	394	612	1.328	1.722	2,2	2,8	1,5 x
10	CHE-Schweiz	673	339	270	673	1.012	1.282	1,5	1,9	2,2 x
11	AUT-Österreich	533	573	366	533	1.105	1.472	2,1	2,8	1,5 x
12	ROU-Rumänien	700	1.485	104	700	2.186	2.290	3,1	3,3	1,3 x
13	HUN-Ungarn	417	1.009	99	417	1.426	1.525	3,4	3,7	1,2 x
14	LI-Liechtenstein	277	40	67	277	317	384	1,1	1,4	3,0 x
15	LTU-Litauen	412	1.027	124	412	1.440	1.564	3,5	3,8	1,1 x
16	LUX-Luxemburg	566	406	231	566	972	1.203	1,7	2,1	2,0 x
17	MLT-Malta	839	901	601	839	1.740	2.341	2,1	2,8	1,5 x
18	SCT-Schottland	564	552	279	564	1.116	1.395	2,0	2,5	1,7 x
19	SVN-Slowenien	944	802	318	944	1.745	2.063	1,8	2,2	1,9 x
20	England + Wales	730	501	255	730	1.231	1.485	1,7	2,0	2,1 x
21	BEL-Belgien	830	153	138	830	983	1.121	1,2	1,4	3,1 x
22	CZE-Tschechien	830	1.294	142	830	2.124	2.266	2,6	2,7	1,5 x
23	USA	1.068	1.268	538	1.068	2.336	2.874	2,2	2,7	1,6 x

Bilder sagen mehr als Worte (Zahlen):

- Deutschland = führend im Abgleich zu 22 kulturell ähnlichen Ländern. Auch hier ist das Abschneiden miserabel.
- Eine weitere Dokumentaion des Versagens von Politik + Gesundheitsbehörden in DEU.

Anstiegsfaktoren Jahr 2022 zu 2020



Und hier die Zahl der Impftoten im Oktober MW41 rd. 140.000 ergeben sich für Deutschland.

7. Zusammenstellung Impftote : England / Deutschland / EU / Europa / Welt

1-3

Zahlen in markierten Kästchen sind ONS-basierte Werte / Impftote With Covid

Umrech-Faktor 2 für DEU

0,67 x

1,00 x

5,20 x

8,00 x

81,82 x

Umrech-Faktor 1 für UK

1,00 x

1,48 x

7,71 x

11,85 x

121,22 x

Nr	MW 2022	Impftote UK		Impftote DEU		Impftote EU		Impftote Europa		Impftote Welt	
		Anzahl	Anstieg	Anzahl	Anstieg	Anzahl	Anstieg	Anzahl	Anstieg	Anzahl	Anstieg
	Dez 2021			69.828							
1	Jan	48.440	1.310	71.769	1.941	373.336	10.096	574.194	15.528	5.872.066	158.803
2	2	49.750	1.310	73.710	1.941	383.432	10.096	589.722	15.528	6.030.868	158.803
3	3	51.060	1.310	75.651	1.941	393.528	10.096	605.250	15.528	6.189.671	158.803
4	4	52.370		77.592		403.625		620.779		6.348.474	
5	Feb	53.680	1.310	79.533	1.941	413.721	10.096	636.307	15.528	6.507.277	158.803
6	6	54.990	1.310	81.474	1.941	423.818	10.096	651.836	15.528	6.666.080	158.803
7	7	56.300	1.310	83.415	1.941	433.914	10.096	667.364	15.528	6.824.882	158.803
8	8	57.610		85.356		444.010		682.892		6.983.685	

35	Sep	88.334	999	130.876	1.480	680.806	7.699	1.047.086	11.842	10.708.155	121.102
36	36	89.333	999	132.357	1.480	688.505	7.699	1.058.928	11.842	10.829.258	121.102
37	37	90.332	999	133.837	1.480	696.205	7.699	1.070.769	11.842	10.950.360	121.102
38	38	91.331	999	135.317	1.480	703.904	7.699	1.082.611	11.842	11.071.462	121.102
39	39	92.330	999	136.797	1.480	711.603	7.699	1.094.453	11.842	11.192.565	121.102
40	Okt	93.579	1.249	138.647	1.850	721.228	9.624	1.109.255	14.802	11.343.942	151.378
41	41	94.828	1.249	140.497	1.850	730.852	9.624	1.124.058	14.802	11.495.320	151.378
42	42										
43	43										

Fazit :

- Deutschland stellt eine weltweite, einzigartige Singularität dar, was die geringe Geburtenrate, in Verbindung mit der hohen Totenrate betrifft.
- Beweis: Die zus. Überprüfung der Geburten- / Totenraten folgender extremaler Länder: Indien / Pakistan / Afghanistan / Bangladesh / Botswana / Bahamas / Aruba / Fidshi / Kamerun / Ghana / Bulgarien / Brasilien / Rußland / China.
- Ggf. findet Jemand eine noch extremalere Landkomponente / Hinter-Vorder-Timbuktu, oder dergleichen. Aufruf Weltbevölkerungsuhr unter: <https://countrysmeters.info/de/World>
- Sofern fündig, bitte eine Mitteilung zum Abgleich dieses ungewöhnlicher Ergebnisses - mein pers. Zeitrahmen = beschränkt. Auch ein 95%-Nachweis hat eine statistische Relevanz.
- Somit kann die Feststellung erlaubt, bzw. zulässig sein, dass eine demozidale Planung der Hintergrund des demograf. Defizits DEU ist. Eine besondere Rolle kommt den Covid-Impfstoffen zu

Anhang : Daten der 30 untersuchten Länder im Großformat

Putzbrunn den 14.10.2022


Dipl.-Ing.
VOLKER

vfuc@arcor.de



Auswertung Weltbevölkerungsuhr

Datenstand 09.10.2022

<https://countrymeters.info/de/World>

Nr	Art Bevölkerungs- anteil	Deutschland			Italien			Frankreich			Spanien			Portugal		
		Anzahl	Anteil / 100.000		Anzahl	Anteil / 100.000		Anzahl	Anteil / 100.000		Anzahl	Anteil / 100.000		Anzahl	Anteil / 100.000	
1	Bevölkerung	83.797.388			60.624.842			66.018.470			46.478.182			10.084.823		
2	Geburten 2022	539.197	0,64%	643	401.822	0,66%	663	627.113	0,95%	950	333.910	0,72%	718	66.114	0,66%	656
3	Tote 2022	-698.888	-0,83%	-834	-451.349	-0,74%	-744	-451.562	-0,68%	-684	-316.317	-0,68%	-681	-80.242	-0,80%	-796
4	natürl.Anstieg	-159.691	-0,19%	-191	-49.527	-0,08%	-82	175.551	0,27%	266	17.593	0,04%	38	-14.128	-0,14%	-140
5	Nettozuwanderung	200.421	0,24%	239	82.701	0,14%	136	52.767	0,08%	80	-91.915	-0,20%	-198	-20.919	-0,21%	-207
6	Wachstum Bevolkrg	40.730	0,05%	49	33.174	0,05%	55	228.318	0,35%	346	-74.322	-0,16%	-160	-35.047	-0,35%	-348

Nr	Art Bevölkerungs- anteil	Polen			Schweden			UK			USA			Welt		
		Anzahl	Anteil / 100.000		Anzahl	Anteil / 100.000		Anzahl	Anteil / 100.000		Anzahl	Anteil / 100.000		Anzahl	Anteil / 100.000	
1	Bevölkerung	37.887.019			10.301.117			68.894.293			336.975.143			8.024.311.735		
2	Geburten 2022	303.591	0,80%	801	95.042	0,92%	923	667.456	0,97%	969	3.257.869	0,97%	967	123.928.015	1,54%	1544
3	Tote 2022	-286.936	-0,76%	-757	-74.501	-0,72%	-723	-484.990	-0,70%	-704	-2.130.543	-0,63%	-632	-48.055.309	-0,60%	-599
4	natürl.Anstieg	16.655	0,04%	44	20.541	0,20%	199	182.466	0,26%	265	1.127.326	0,33%	335	75.872.706	0,95%	946
5	Nettozuwanderung	-11.103	-0,03%	-29	44.954	0,44%	436	149.675	0,22%	217	819.639	0,24%	243	0	0,00%	0
6	Wachstum Bevolkrg	5.552	0,01%	15	65.495	0,64%	636	332.141	0,48%	482	1.946.965	0,58%	578	75.872.706	0,95%	946

Nr	Art Bevölkerungs- anteil	Niederlande			Schweiz			Österreich			Dänemark			Norwegen		
		Anzahl	Anteil / 100.000		Anzahl	Anteil / 100.000		Anzahl	Anteil / 100.000		Anzahl	Anteil / 100.000		Anzahl	Anteil / 100.000	
1	Bevölkerung	17.282.210			8.903.635			9.070.809			5.849.871			5.591.992		
2	Geburten 2022	140.354	0,81%	812	69.749	0,78%	783	66.191	0,73%	730	47.041	0,80%	804	50.287	0,90%	899
3	Tote 2022	-111.352	-0,64%	-644	-55.241	-0,62%	-620	-65.284	-0,72%	-720	-43.613	-0,75%	-746	-36.024	-0,64%	-644
4	natürl.Anstieg	29.002	0,17%	168	14.508	0,16%	163	907	0,01%	10	3.428	0,06%	59	14.263	0,26%	255
5	Nettozuwanderung	17.428	0,10%	101	64.573	0,73%	725	24.228	0,27%	267	15.560	0,27%	266	39.964	0,71%	715
6	Wachstum Bevolkrg	46.430	0,27%	269	79.081	0,89%	888	25.135	0,28%	277	18.988	0,32%	325	54.227	0,97%	970

Nr	Art Bevölkerungs- anteil	Indien			Pakistan			Afghanistan			Bangladesh			Botswana		
		Anzahl	Anteil / 100.000		Anzahl	Anteil / 100.000		Anzahl	Anteil / 100.000		Anzahl	Anteil / 100.000		Anzahl	Anteil / 100.000	
1	Bevölkerung	1.421.769.647			231.750.701			231.750.701			169.388.210			2.458.807		
2	Geburten 2022	22.250.619	1,56%	1565	5.254.463	2,27%	2267	5.254.463	2,27%	2267	2.644.500	1,56%	1561	47.924	1,95%	1949
3	Tote 2022	-8.078.250	-0,57%	-568	-1.327.741	-0,57%	-573	-1.327.741	-0,57%	-573	-714.730	-0,42%	-422	-14.062	-0,57%	-572
4	natürl.Anstieg	14.172.369	1,00%	997	3.926.722	1,69%	1694	3.926.722	1,69%	1694	1.929.770	1,14%	1139	33.862	1,38%	1377
5	Nettozuwanderung	-446.975	-0,03%	-31	-213.639	-0,09%	-92	-213.639	-0,09%	-92	-370.360	-0,22%	-219	3.487	0,14%	142
6	Wachstum Bevölkrg	13.725.394	0,97%	965	3.713.083	1,60%	1602	3.713.083	1,60%	1602	1.559.410	0,92%	921	37.349	1,52%	1519

Nr	Art Bevölkerungs- anteil	Bahamas			Aruba			Fidshi			Kamerun			Ghana		
		Anzahl	Anteil / 100.000		Anzahl	Anteil / 100.000		Anzahl	Anteil / 100.000		Anzahl	Anteil / 100.000		Anzahl	Anteil / 100.000	
1	Bevölkerung	407.354			107.865			911.529			28.078.454			32.831.926		
2	Geburten 2022	4.804	1,18%	1179	860	0,80%	797	14.507	1,59%	1592	799.392	2,85%	2847	835.208	2,54%	2544
3	Tote 2022	-1.887	-0,46%	-463	-691	-0,64%	-641	-4.752	-0,52%	-521	-252.956	-0,90%	-901	-228.646	-0,70%	-696
4	natürl.Anstieg	2.917	0,72%	716	169	0,16%	157	9.755	1,07%	1070	546.436	1,95%	1946	606.562	1,85%	1847
5	Nettozuwanderung	1.613	0,40%	396	203	0,19%	188	-4.604	-0,51%	-505	-11.731	-0,04%	-42	-9.735	-0,03%	-30
6	Wachstum Bevölkrg	4.530	1,11%	1112	372	0,34%	345	5.151	0,57%	565	534.705	1,90%	1904	596.827	1,82%	1818

Nr	Art Bevölkerungs- anteil	Bulgarien			Brasilien			Rußland			China			Togo		
		Anzahl	Anteil / 100.000		Anzahl	Anteil / 100.000		Anzahl	Anteil / 100.000		Anzahl	Anteil / 100.000		Anzahl	Anteil / 100.000	
1	Bevölkerung	6.838.151			217.204.125			146.069.655			1.457.244.441			8.802.000		
2	Geburten 2022	50.369	0,74%	737	2.532.329	1,17%	1166	1.440.255	0,99%	986	13.989.183	0,96%	960	242.861	2,76%	2759
3	Tote 2022	-80.783	-1,18%	-1181	-1.012.597	-0,47%	-466	-1.570.569	-1,08%	-1075	-7.873.139	-0,54%	-540	-62.372	-0,71%	-709
4	natürl.Anstieg	-30.414	-0,44%	-445	1.519.732	0,70%	700	-130.314	-0,09%	-89	6.116.044	0,42%	420	180.489	2,05%	2051
5	Nettozuwanderung	-7.310	-0,11%	-107	3.347	0,00%	2	176.774	0,12%	121	-304.113	-0,02%	-21	-1.941	-0,02%	-22
6	Wachstum Bevölkrg	-37.724	-0,55%	-552	1.523.079	0,70%	701	46.460	0,03%	32	5.811.931	0,40%	399	178.548	2,03%	2028